



孕龍科技股份有限公司
ZeroPlus Technology Co., Ltd.

SPECIFICATION

MODEL: B08028-LAP-LPC-M

PART NO : _____

VERSION : V1.08

Approver		Check	Design
GM	PM		

Customer Confirm

* Please fax the file to
ZeroPlus Technology after
signing .

2F, NO.123, Jian Ba Rd,
Chung Ho City, Taipei Hsian, R.O.C.

Tel:+886-2-66202225
Fax:+886-2-22234362



目录

1	软件安裝.....	3
2	人机界面.....	8
3	使用说明.....	10



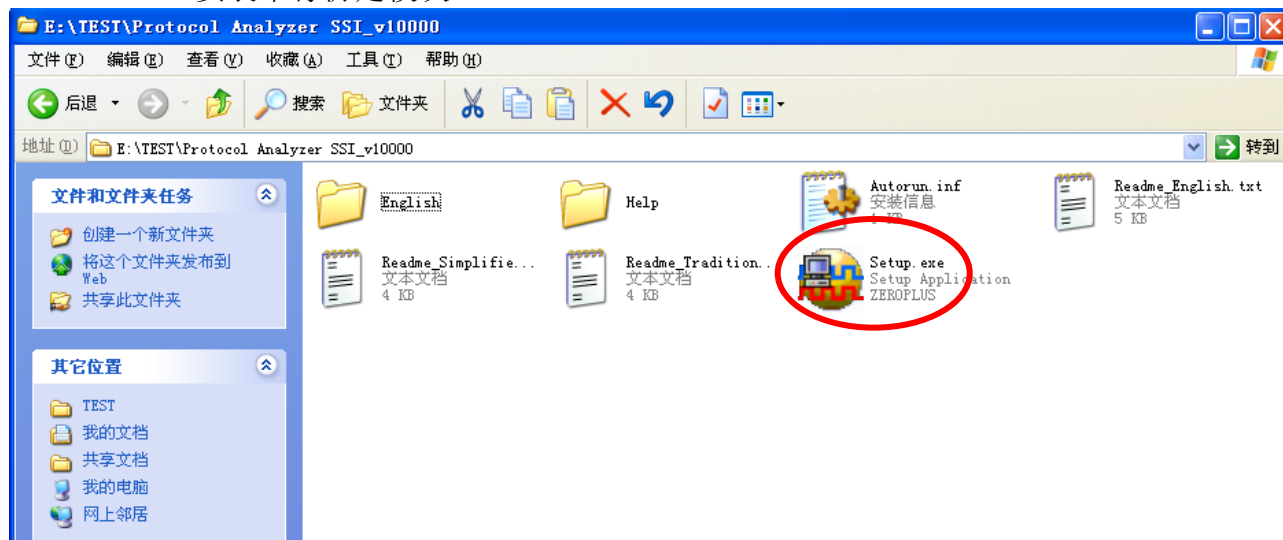
1. 软件安装

安装软件请依照下列步骤安装。

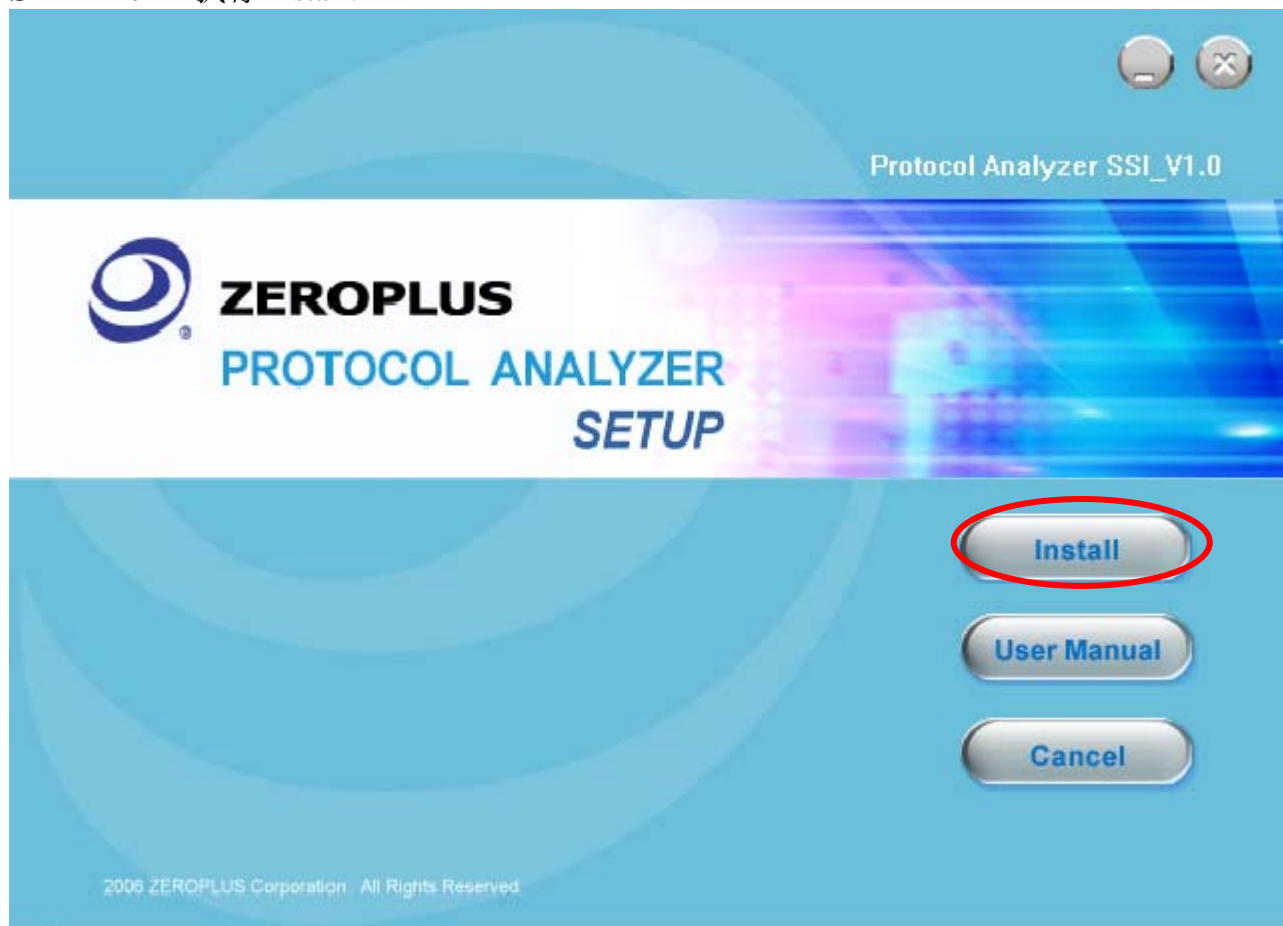
※ 注 1：所有串行协定安装程序皆相同，安装时依照程序即可，下图安装以 SSI 串行协定为例，藉以参考。

※ 注 2：本说明书若有任何改动恕不另行通知。因模块版本升级而造成的与本说明书不符，以模块软件为准。

STEP 1. 安装串行协定模块。

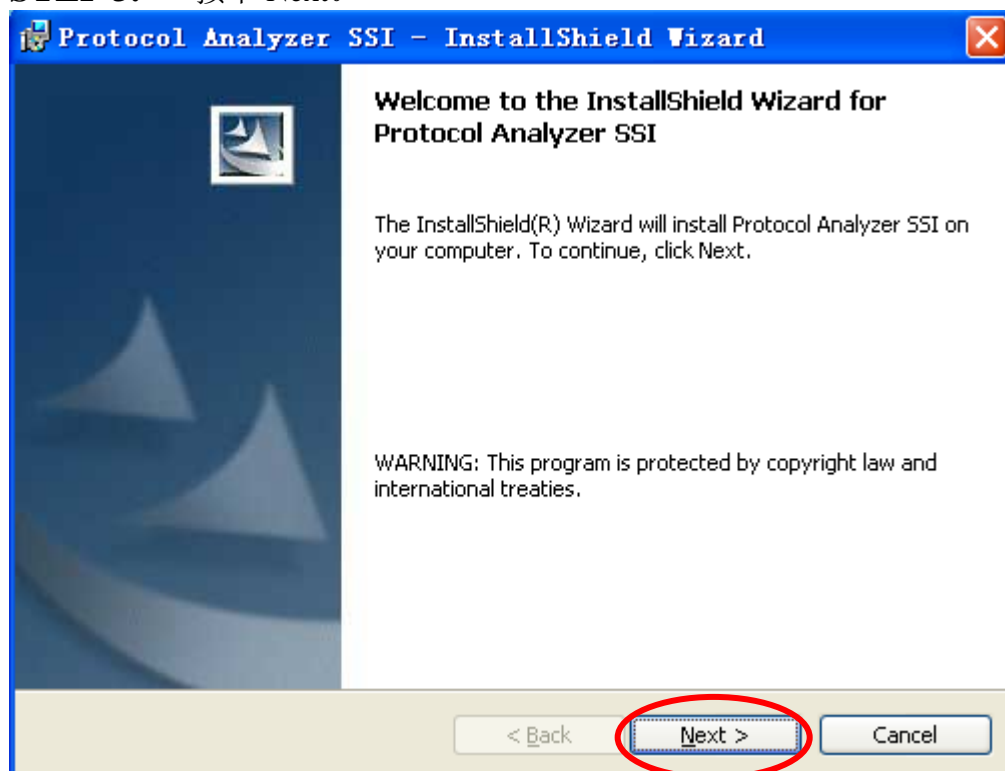


STEP 2. 执行 Install。

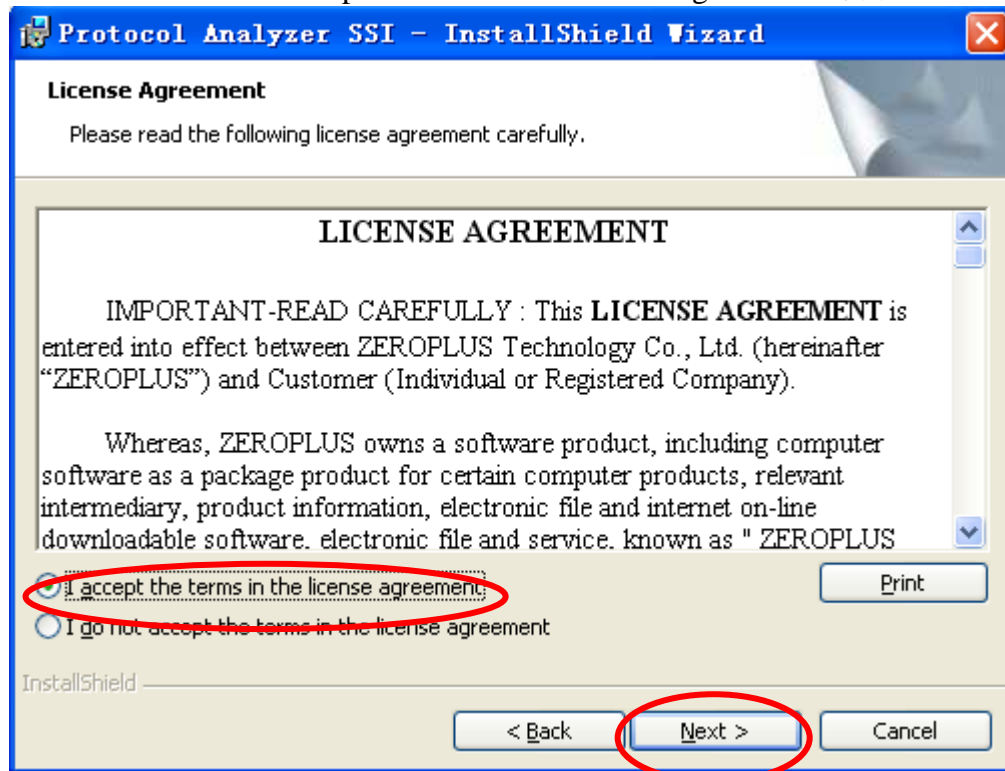




STEP 3. 按下 Next。



STEP 4. 點選 I accept the terms in the license agreement, 并按下 Next。





STEP 5. 填写完相关数据，点选 Next。

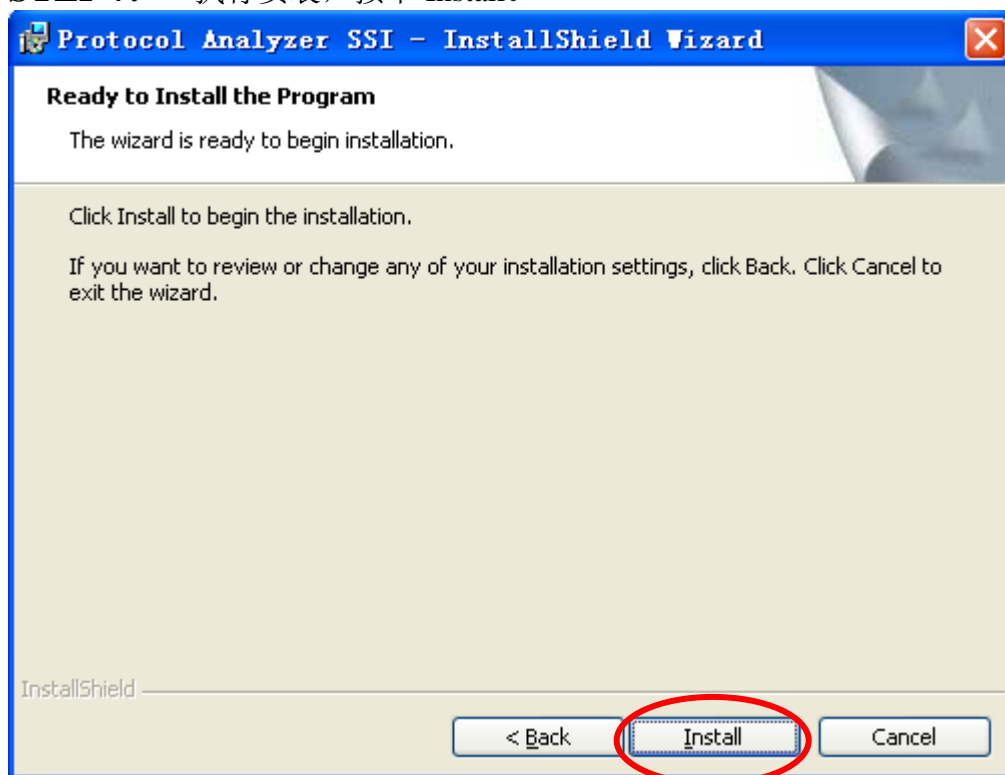
The screenshot shows the 'Customer Information' screen of the 'Protocol Analyzer SSI - InstallShield Wizard'. The title bar is blue with the text 'Protocol Analyzer SSI - InstallShield Wizard' and a close button. The main area has a light beige background. At the top, it says 'Customer Information' and 'Please enter your information.' Below this are two text input fields: 'User Name:' with '微软用户' (Microsoft User) entered, and 'Organization:' with '微软中国' (Microsoft China) entered. Further down, it says 'Install this application for:' followed by two radio button options: 'Anyone who uses this computer (all users)' (which is selected) and 'Only for me (微软用户)'. At the bottom, there are three buttons: '< Back', 'Next >' (which is circled in red), and 'Cancel'. The bottom left corner has the 'InstallShield' logo.

STEP 6. 点选 Next。

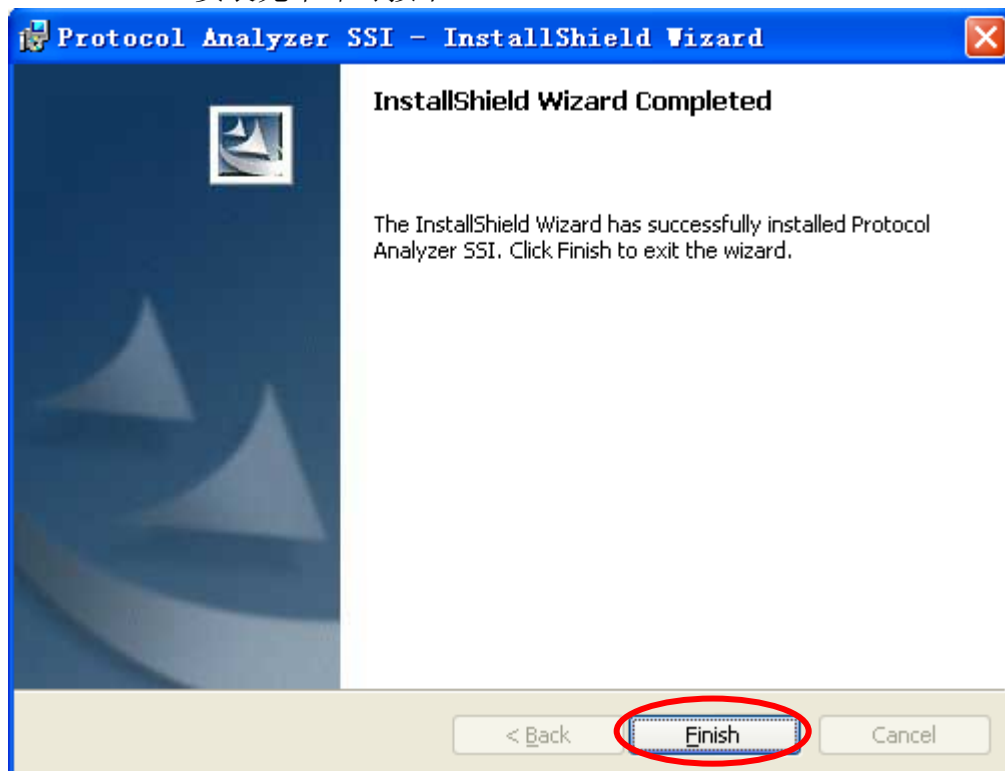
The screenshot shows the 'Setup Type' screen of the 'Protocol Analyzer SSI - InstallShield Wizard'. The title bar is blue with the text 'Protocol Analyzer SSI - InstallShield Wizard' and a close button. The main area has a light beige background. At the top, it says 'Setup Type' and 'Choose the setup type that best suits your needs.' Below this is the instruction 'Please select a setup type.' There are two radio button options: 'Complete' (which is selected) and 'Custom'. Each option has a small icon and a description. The 'Complete' option says 'All program features will be installed. (Requires the most disk space.)' and the 'Custom' option says 'Choose which program features you want installed and where they will be installed. Recommended for advanced users.' At the bottom, there are three buttons: '< Back', 'Next >' (which is circled in red), and 'Cancel'. The bottom left corner has the 'InstallShield' logo.



STEP 7. 执行安装，按下 Install。



STEP 8. 安装完毕即可按下 Finish。





2. 人机界面

在设定部分，相关设定参考下图界面。

设定页

并行协定LPC分析: Bus 1

设定 | 封包 | 进制显示 | 注册

通道设定

LCLK: A0 LAD[3]: A2 LAD[1]: A4

L/FRAME: A1 LAD[2]: A3 LAD[0]: A5

并行协定设定

取样方式: 下降缘 Data传送方向: 反向传送

☐ 解码Address为0X FFFFF80 的资料

并行协定颜色

START		DATA		TAR	
SYNC		IDSEL		ADDR	
SIZE/MSIZE		CHANNEL		STOP	
CYCT-DIR					

确定 取消 默认值 帮助

通道设定:

LCLK: 频率讯号线，一般频率为 33MHz，默认值为 A0。

L/FRAME: 封包起始与结束讯号线，预设 A1。

LAD[3]: 数据讯号线最高位，默认值为 A2。

LAD[2]: 数据讯号线 B2，默认值 A3。

LAD[1]: 数据讯号线 B1，默认值 A4。

LAD[0]: 数据讯号线 B0，默认值 A5。

取样方式:

一般使用下降缘取样数据线，故预设下降缘。

Data 传输方向:

跟串行传输不一样的是，反向传送的传输并非将传输数据完全反相，解码显示解码释意图。

解码 ADDRESS 为特定值的资料:

复选后可输入 0 到 0xFFFFFFFF 的值，当 ADDRESS 为所填值，才解码显示。默认不勾选

并行协定颜色:使用者可自行设定。



封包页



封包部分可依使用者选择相关颜色进行调整。

进制显示页



使用者可自定义封包 START, DATA, SYNC, IDSEL, ADDR, SIZE/MSIZE, CHANNEL 和 CYCT-DIR 的进制显示，当启用时，以模组进制显示设定为准，不启用时，以主程式设定数据格式为准。



注册页



注册部分提供公司信息，使用者如有相关问题可拨打电话或上网查询。

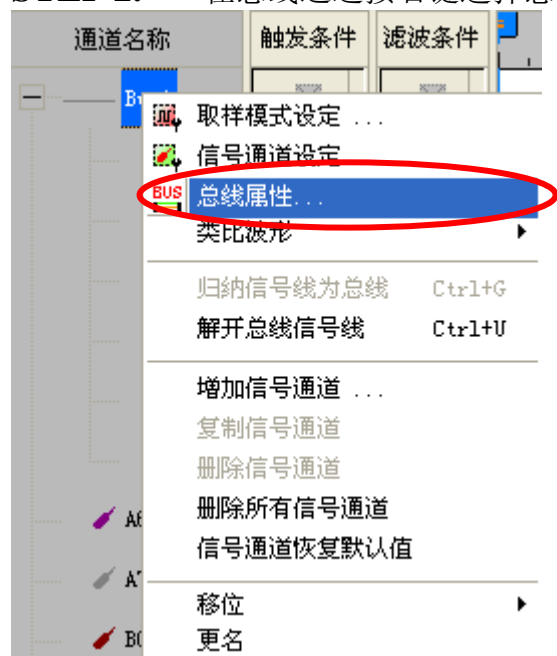


3. 使用说明

STEP 1. 把讯号通道设置成总线。

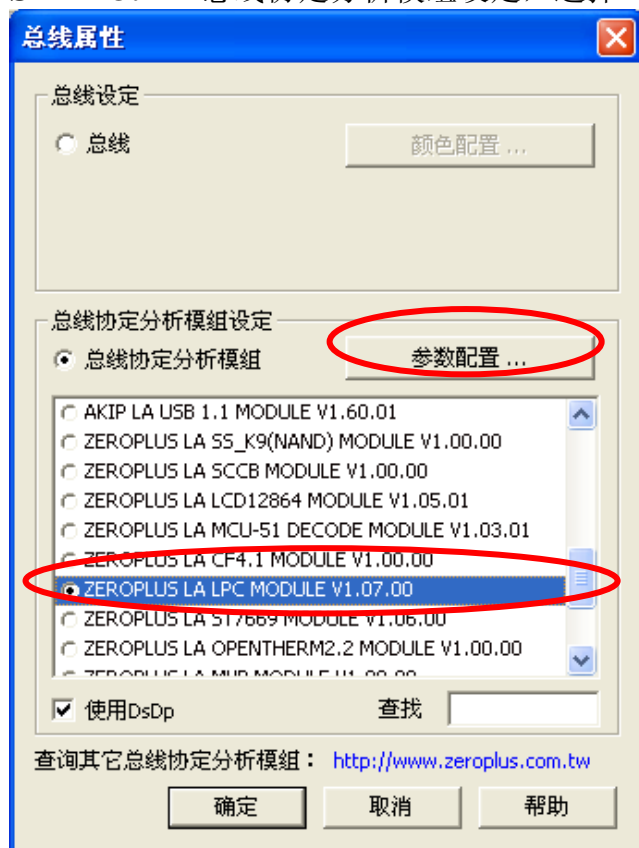


STEP 2. 在总线通道按右键选择总线属性，可进行总线协定分析模组设定。

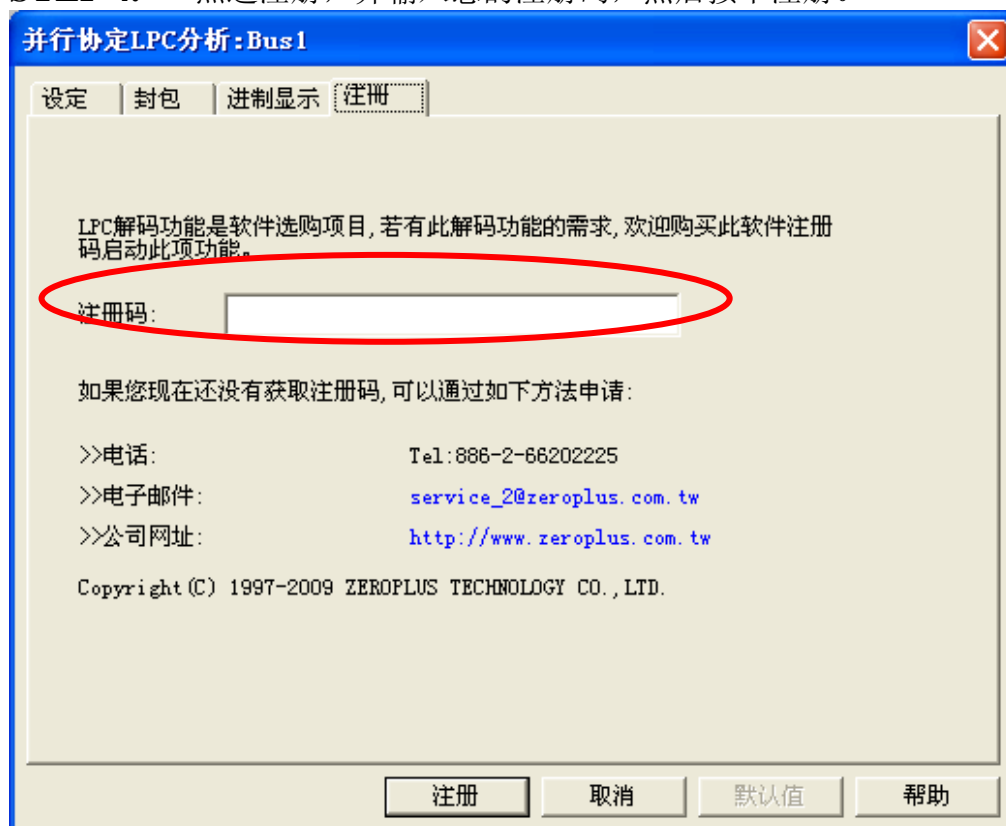




STEP 3. 总线协定分析模组设定，选择 LPC 后，点选参数配置。

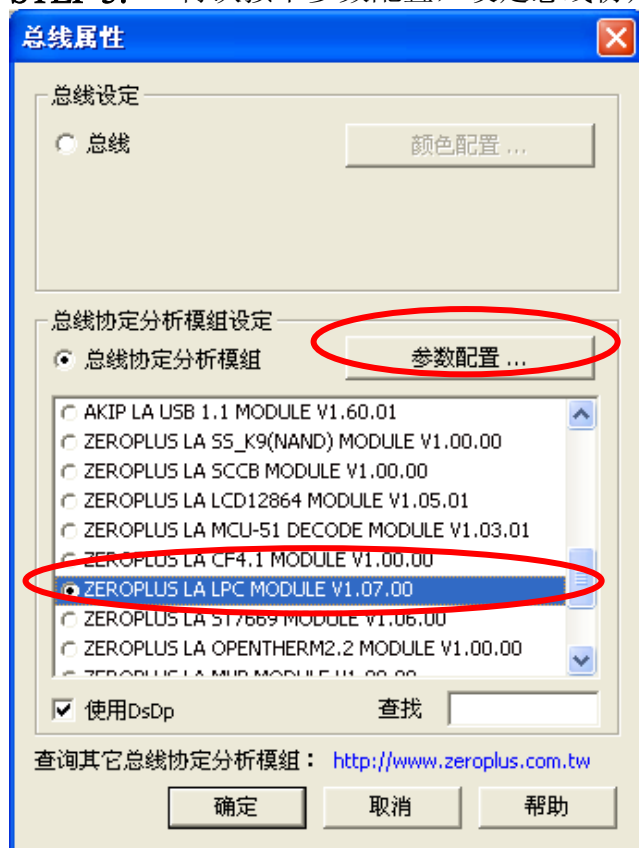


STEP 4. 点选注册，并输入您的注册码，然后按下注册。





STEP 5. 再次按下参数配置，设定总线协定分析模组参数。



STEP 6. 设定数据线。





STEP 7. 选择上升缘或下降缘，及数据传送方向设定，取样方式默认值为下降缘，传送方向为反向传送。如果解码特定 Address 资料,复选后可在编辑框中输入。

并行协定LPC分析: Bus 1

设定 封包 进制显示 注册

通道设定

LCLK: A0 LAD[3]: A2 LAD[1]: A4

L/FRAME: A1 LAD[2]: A3 LAD[0]: A5

并行协定设定

取样方式: 下降缘 Data传送方向: 反向传送

☐ 解码Address为0X FFFFFFF80 的资料

并行协定颜色

START DATA TAR

SYNC IDSEL ADDR

SIZE/MSIZE CHANNEL STOP

CYCT-DIR

确定 取消 默认值 帮助

STEP 8. 并行协定颜色设定。

并行协定LPC分析: Bus 1

设定 封包 进制显示 注册

通道设定

LCLK: A0 LAD[3]: A2 LAD[1]: A4

L/FRAME: A1 LAD[2]: A3 LAD[0]: A5

并行协定设定

取样方式: 下降缘 Data传送方向: 反向传送

☐ 解码Address为0X FFFFFFF80 的资料

并行协定颜色

START DATA TAR

SYNC IDSEL ADDR

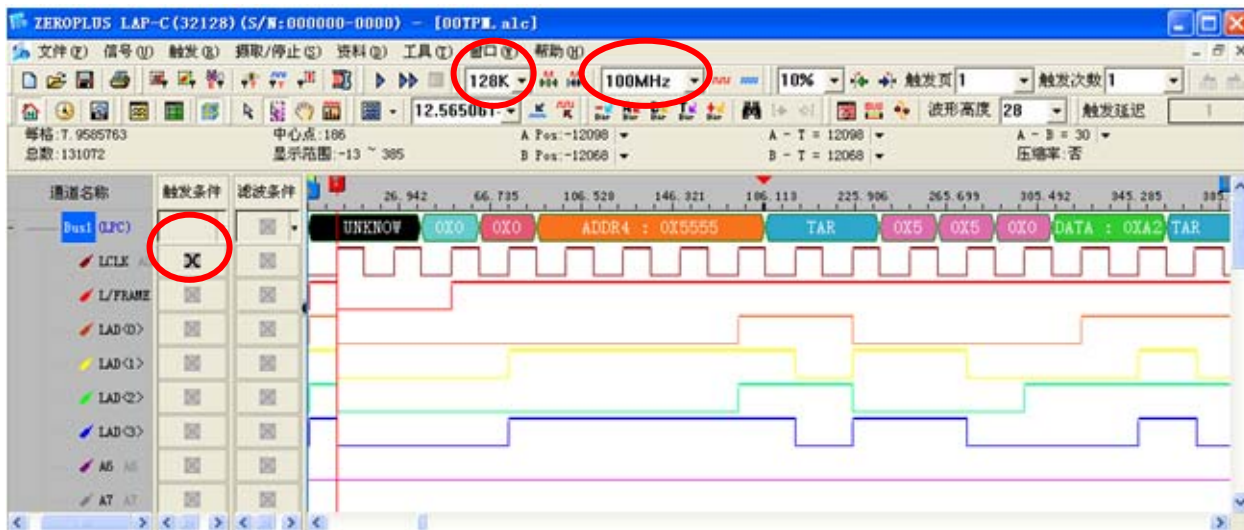
SIZE/MSIZE CHANNEL STOP

CYCT-DIR

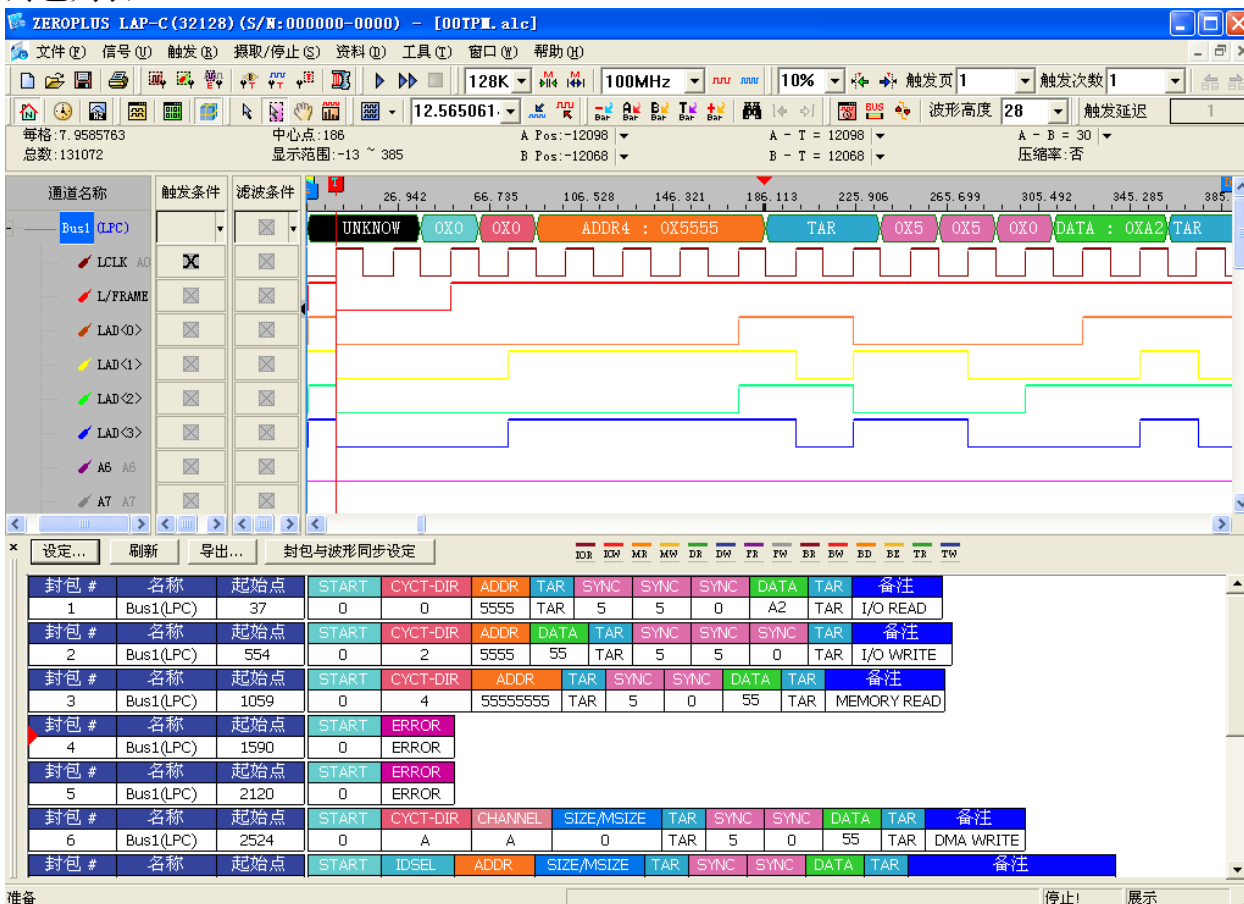
确定 取消 默认值 帮助



STEP 9. 总线协定分析模组译码完成图示。取样方式为任一边缘，记忆体容量为 128K，取样频率为 100MHZ。
并行协定解码



封包列表



支持封包格式筛选：

1. 当按下 IO READ, IO WRITE, MEMORY READ, MEMORY WRITE, DMA READ, DMA WRITE, FIRMWARE MEMORY READ, FIRMWARE MEMORY WRITE, BUS MASTER MEMORY READ, BUS MASTER MEMORY WRITE, BUS MASTER I/O READ, BUS MASTER I/O WRITE 按钮时显示对应封包，未按下任一按钮则全部显示。